

GUÍA RÁPIDA

GUÍA SOBRE TRANSDUCTORES PARA REALIZAR PRUEBAS DE REFLEJOS ACÚSTICOS CONTRALATERALES CON EQUIPOS SENTIERO DESKTOP

1) El equipo Sentiero Desktop puede proveerse con una de las siguientes opciones de transductor dependiendo de la versión del equipo que haya adquirido.

- a. sonda VIP (sonda de inspección visual) Figura 1a.
- b. auriculares DD45 con auriculares binaurales, como los que se utilizan para audiometría (si su equipo incluye funciones de audiometría puede utilizar esta opción) Figura 1b.
- c. auriculares DD45 monoaurales Figura 1c.



Figura 1 De izquierda a derecha: a) Sonda VIP, b) Auriculares DD45 binaurales, c) Auriculares DD45 monoaurales

2) Todos los transductores contralaterales se conectan en el conector azul en la parte posterior del equipo Sentiero. Ver Figura 2.

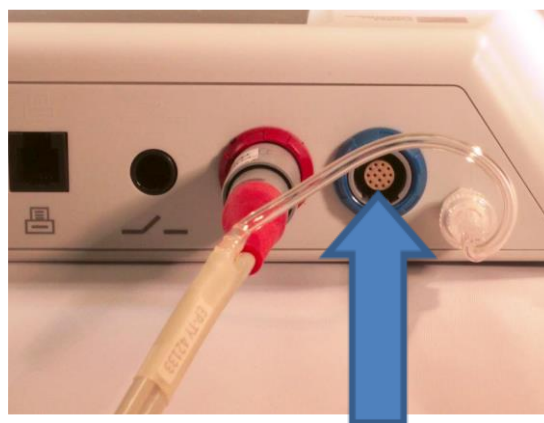


Figura 2 Conecte el transductor contralateral en el conector azul

GUÍA RÁPIDA

GUÍA SOBRE TRANSDUCTORES PARA REALIZAR PRUEBAS DE REFLEJOS ACÚSTICOS CONTRALATERALES CON EQUIPOS SENTIERO DESKTOP

3) Localice el transductor para la estimulación contralateral (ver Figura 1) durante las pruebas de reflejo acústico. Conecte el transductor al conector azul en la parte posterior del equipo como se muestra en la Figura 2.

4) Consulte la guía a continuación para la configuración adecuada de los transductores en el paciente y el uso de las olivas para cada transductor.

Sonda VIP

Asegúrese de que su sonda VIP esté conectada al conector azul. Sujete la sonda VIP (sonda de inspección visual que incluye la luz blanca para la visualización del conducto auditivo) a la ropa como se muestra a continuación. Seleccione una oliva del tamaño adecuado y colóquela en la punta de sonda.

Cuando las sondas se colocan en los oídos se verá como en la imagen que se muestra más abajo.

Foto en la siguiente página

DERECHO: Ipsi – sonda de timpanometría

IZQUIERDO: Contra - sonda VIP (luz blanca y luz verde, conector azul en el cable y azul en la base del cuerpo de la sonda)

Auricular DD45 monoaural

Para utilizar el auricular DD45 monoaural para la estimulación contralateral, conecte el cable del auricular en el conector azul en la parte posterior del equipo.

Coloque el auricular sobre el oído del paciente como se muestra a continuación.

Foto en la siguiente página

La sonda de timpanometría se coloca en el oído derecho y el DD45 monoaural sobre el oído izquierdo para registro contralateral.

Auriculares DD45

Para utilizar los auriculares DD45 para la estimulación contralateral, conecte el cable de los auriculares en el conector azul en la parte posterior del equipo. Coloque los auriculares sobre el oído del paciente como se muestra a continuación (de manera similar a cuando se utilizan auriculares para enmascaramiento con conducción ósea) con el auricular con el que se presenta el sonido en el oído contrario al oído en el que se colocó la sonda de timpanometría.

Foto en la siguiente página

DERECHO: Ipsi – sonda de timpanometría

IZQUIERDO: DD45 izquierdo sobre el oído izquierdo y DD45 derecho sobre la cabeza como se muestra abajo. Al cambiar la sonda al oído izquierdo, utilice el auricular derecho.

GUÍA RÁPIDA

GUÍA SOBRE TRANSDUCTORES PARA REALIZAR PRUEBAS DE REFLEJOS ACÚSTICOS CONTRALATERALES CON EQUIPOS SENTIERO DESKTOP



Estas fotos muestran el oído derecho como el oído examinado (es decir, el oído en el que se coloca la sonda de timpanometría), simplemente cambie el auricular o sonda al oído derecho al cambiar la sonda de timpanometría al oído izquierdo para reflejos contralaterales.

Selección de olivas:

Recomendamos utilizar las olivas especiales para timpanometría en conjunto con la sonda de timpanometría:



Si tiene alguna pregunta sobre cómo realizar pruebas de reflejo acústico contralateral con el equipo Sentiero, póngase en contacto con su distribuidor o servicio técnico.

GUÍA RÁPIDA

GUÍA SOBRE TRANSDUCTORES PARA REALIZAR PRUEBAS DE REFLEJOS ACÚSTICOS CONTRALATERALES CON EQUIPOS SENTIERO DESKTOP

Información de la Guía Rápida

Fecha de publicación: 2019-07

Revisión: 02

Válida a partir de: Rev. de Firmware 2.5, Rev. software Mira para PC 2.0

Aplicable a: Modelo: SOD100497, descripción de Internet SOD02, SOD02, SOD05, SOD06, SOD07, SOD08 y SOD09.

Todos los artículos, productos y marcas mencionados están registrados por las empresas indicadas o pertenecen a las mismas.

Toda la información, ilustraciones y especificaciones incluidas en este documento se basan en la información más reciente sobre los productos disponible en el momento de la publicación. PATH MEDICAL se reserva el derecho de efectuar cambios en cualquier momento sin notificación.

Por favor tenga en cuenta que no todos los productos que se muestran en nuestro sitio de Internet o en los materiales de publicidad están disponibles en todos los territorios. Por favor contacte a su distribuidor local o a PATH MEDICAL para mayor información.

La revisión más reciente de la Guía Rápida está disponible en Internet en www.pathme.de/download.

Se exceptúan los errores y las omisiones.

Derechos de autor

Ninguna parte de este documento puede reproducirse, traducirse, guardarse, o transmitirse por ningún medio, electrónico, mecánico, fotocopia, grabación ni ningún otro, sin previamente obtener autorización escrita de PATH MEDICAL GmbH.

Copyright © 2019 PATH medical GmbH

PATH medical GmbH
Landsberger Straße 65
82110 Germering
Germany

Tel.: +49 89 800 76 502 Fax: +49 89 800 76 503 Internet: www.pathme.de

CE

0124

